



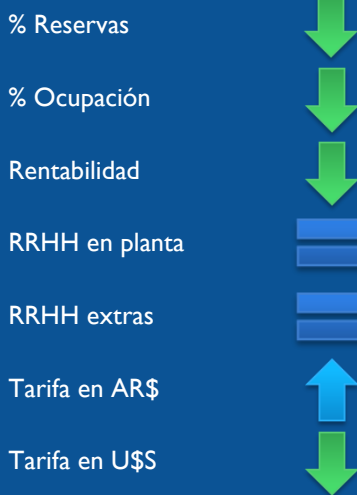
Informe Mensual Hotelero Agosto 2015

28 de septiembre 2015.-

El Instituto Tecnológico Hotelero (ITH) de la Asociación de Hoteles de Turismo de la República Argentina (AHT) presenta el Informe Mensual Hotelero de las estadísticas de Agosto cuya fuente primaria son los asociados a la AHT.

La materia prima para la elaboración del informe no exige información reservada de los establecimientos hoteleros.

Comparación Interanual



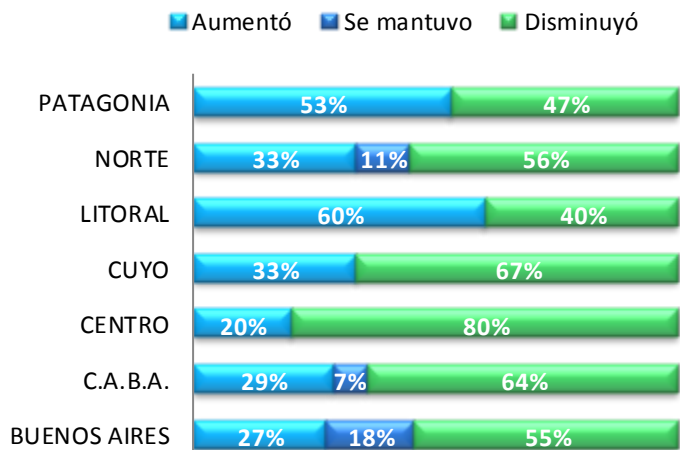
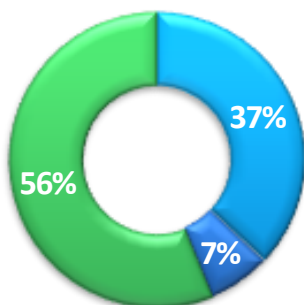
Regiones Turísticas	Cantidad de Asociados
C.A.B.A.	71
Buenos Aires	44
Centro	11
Norte	53
Litoral	16
Cuyo	8
Patagonia	52
TOTAL	255

Porcentaje de Reservas

El porcentaje de reservas para el mes de Agosto comparado con el mismo mes del año anterior disminuyó para el 56% de los encuestados, aumentó para el 37% y se mantuvo para el 7%. Regionalmente, el 60% de los hoteles encuestados en el

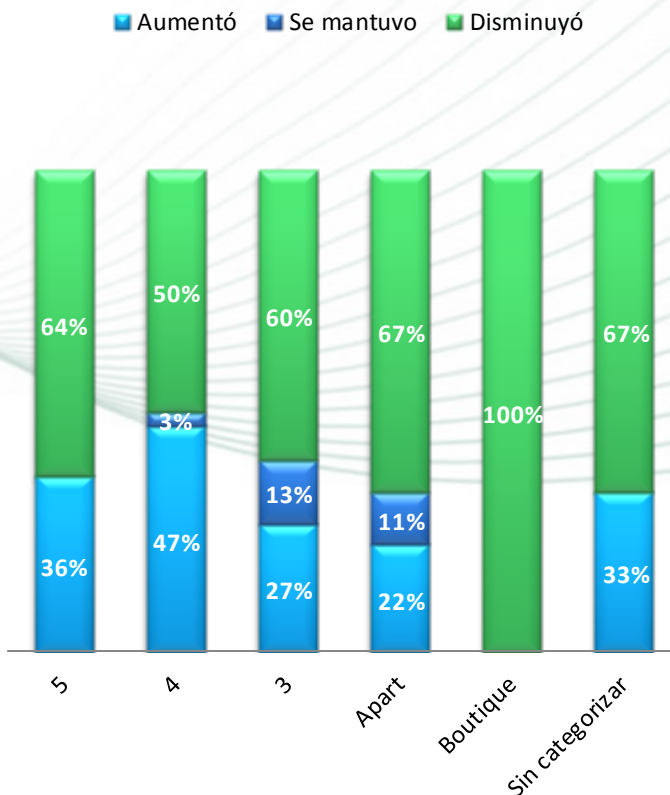
litoral aumentaron sus reservas, seguidos por los de la Patagonia (53%) y la Región Norte y Cuyo (33%). En contraposición el 80% de los encuestados de la Región Centro obtuvieron una baja en las reservas en comparación al año anterior.

■ Aumentó ■ Se mantuvo ■ Disminuyó



Porcentaje de Ocupación

“Para el 59,46%
de los hoteles
encuestados, el
nivel de ocupación
disminuyó durante
el mes de Agosto”



En comparación al 2014, para el 59,46% de los hoteles encuestados, disminuyó el nivel de ocupación efectivamente registrado, aumentó para el 35,14% y se mantuvo para el resto.

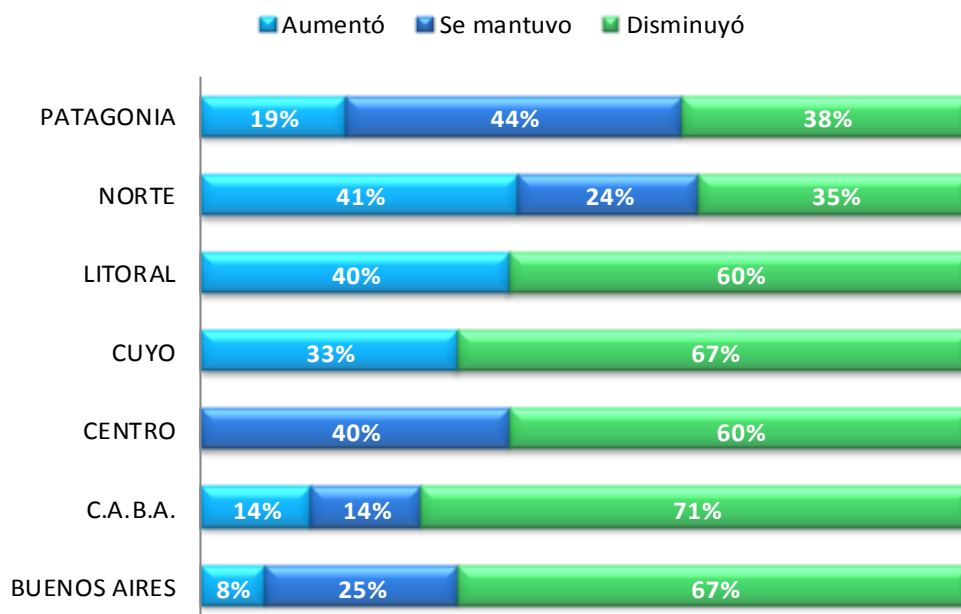
Segmentado por regiones, al igual que en el apartado anterior, el 60% de los hoteles del Litoral aumentaron su ocupación, seguidos por aquellos de la región Patagonia (53%). Para el 80% de la Región Centro disminuyó el nivel de ocupación.

En cuanto a categorías, todos los hoteles boutique del país obtuvieron una disminución de la ocupación en este mes.

Rentabilidad

En líneas generales la información total indica que el 53% de los encuestados a nivel nacional tuvo una disminución en su rentabilidad durante el pasado mes de Agosto en comparación al año anterior, sólo el 25% la mantuvo y el resto la disminuyó.

Regionalmente se pudo observar que ningún hotel de la región Centro aumentó su rentabilidad y que el 71% de los hoteles de la Ciudad Autónoma de Buenos Aires disminuyó su rentabilidad en este período seguido por las regiones Cuyo y Pcia de Buenos Aires.



Recursos Humanos

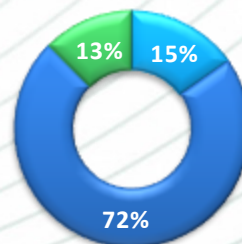
La tendencia a través de los meses sigue siendo la misma: el porcentaje de los Recursos Humanos Fijos como de los Extras se mantuvo igual en relación al año anterior; en un 72% y 49% respectivamente.

En cuanto a los RRHH fijos, la región Norte fue la que más aumentó (27%) y la Patagonia la que más la mantuvo (23%)

La disminución de los RRHH extras fue mayor en la Ciudad de Buenos Aires (37,50%) y se mantuvo en el 37,14% de los hoteles de la región Norte.

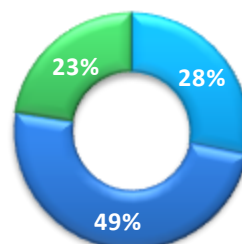
RRHH fijos

■ Aumentó ■ Se mantuvo ■ Disminuyó



RRHH extras

■ Aumentó ■ Se mantuvo ■ Disminuyó



“Por primera vez en este año, la tarifa en dólares ha disminuido en el 39,22% por encima de aquellos que la aumentaron (33,33%)”

Variación de la tarifa

La tarifa en pesos ha aumentado en el 75,45% de los hoteles del país pero por primera vez en este año, la tarifa en dólares ha disminuido en el 39,22% por encima de aquellos que la aumentaron (33,33%). Segmentado por regiones, todos los hoteles de la región Cuyo aumentaron su tarifa en pesos, seguido por la región Norte (88,89%). La tarifa en dólares aumentó en el 52,94% de los hoteles de la Patagonia y el Norte pero disminuyó en el 69,23% de los hoteles de CABA y en el 45,45% de la Pcia de Buenos Aires.

Tarifa en ARS

Tarifa en USD

