



IERAL

Fundación
Mediterránea

Informe de Coyuntura del IERAL

Año 31 - Edición Nº 1.407 – 31 de Marzo de 2022

Regional Cuyo

Editorial Mendoza

Panorama sectorial, desde una perspectiva laboral

Además, en este informe

Mendoza Global y Sectorial en Detalle

IERAL Mendoza

Economista Jefe: Gustavo Reyes - greyes_ieral@speedy.com.ar
Economista Senior: Jorge A. Day (Editor) - jday_ieral@speedy.com.ar

IERAL Mendoza

(0261) 438-0287
ieralmza@speedy.com.ar

Edición y compaginación

Karina Lignola y Fernando Bartolacci

IERAL Córdoba

(0351) 473-6326
ieralcordoba@ieral.org

IERAL Buenos Aires

(011) 4393-0375
info@ieral.org

Fundación Mediterránea

(0351) 463-0000
info@fundmediterranea.org.ar



Editorial

Panorama de los sectores de Mendoza desde una perspectiva laboral

Síntesis: en un contexto de pandemia (2020), el **país** mostró una contracción mayor en salarios netos de inflación, más que en empleo privado. Posteriormente (2021), hubo una recuperación en los indicadores laborales, aunque no homogénea.

En empleo, los sectores que tuvieron mayores variaciones (caída en 2020 y recuperación al año siguiente) fueron Construcción (que varía más en los ciclos económicos), Restaurantes – Hoteles (padeció más la cuarentena) y Minería (política petrolera que no favorece su extracción). Un caso llamativo fue la Industria, que venía cayendo desde 2018, y comenzó su recuperación tempranamente en 2020, especialmente en rubros sustitutos de importación, beneficiados de una economía que se cerró más al mundo.

A **Mendoza** le fue peor que al promedio nacional, especialmente en empleo privado (con mayor caída en 2020). Esa disminución se explica sectorialmente por **Construcción** (menos obra pública), **Sector Agropecuario** (cada vez escasean más los trabajadores en ese sector, indicio de su tendencia de menor rentabilidad), **Minería** (cae extracción de crudo, como ocurre en la mayoría de las otras provincias petroleras, con la notoria excepción de Neuquén, con Vaca Muerta), y **Enseñanza** (sujeto a la moderación en el gasto público provincial).

Para 2022, los pronósticos no son alentadores. El mundo no empujará como el año pasado: difícil que aumente más la movilidad de personas (casi está en niveles cercanos a la normalidad), las complicaciones que genera la guerra en Ucrania, y está la amenaza de mayores tasas de interés en EEUU, que puede impulsar el dólar hacia arriba.

Tampoco ayudaría la economía argentina, que se mantiene con alta incertidumbre: peleas dentro del mismo gobierno, inflación alta y los métodos pocos eficaces para disminuirla, las dudas sobre la cotización del dólar, etc. También están las políticas económicas contractivas, dadas la falta de recursos y la amenaza de una inflación creciente.

Con este panorama, es difícil esperar incrementos sustanciales, tanto en empleo privado como en salarios netos de inflación.

Pensando en los sectores que influyeron en el peor desempeño en Mendoza, no se espera grandes cambios. En Agro, se espera una menor cosecha en sus principales cultivos. En petróleo, a pesar de sus altos precios internacionales, no se ven reflejados internamente, más el problema de la menor productividad en nuestra provincia. Y no estamos en un periodo electoral, que implique mayor obra pública (a pesar de que el Presupuesto 2022 sí la prevee).

Estamos en un periodo incierto y de posible estancamiento, confiando que no haya shocks adversos que compliquen aún más el panorama, y a la espera de elecciones 2023, con la llegada de una nueva administración, con poder suficiente para modificar el actual rumbo económico.

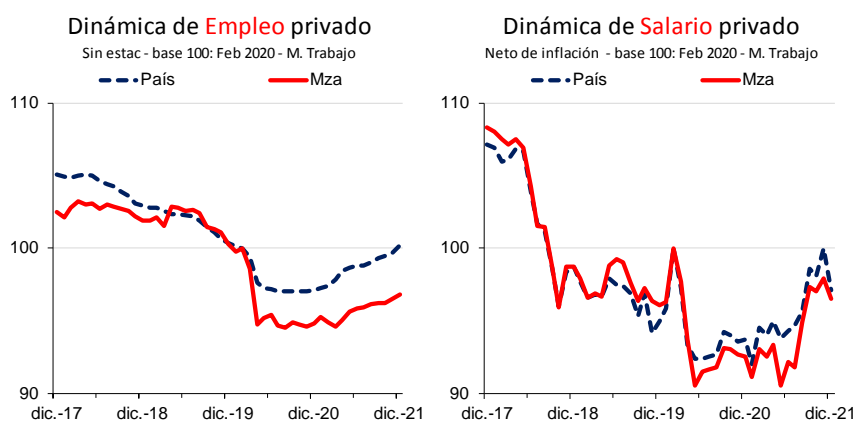
1. VISIÓN GLOBAL

Usualmente, el desempeño de cada sector se lo evalúa acorde a sus indicadores de actividad (ventas, producción). Ahora, lo haremos considerando sus **indicadores laborales**. Si a un sector le va bien, posiblemente contrate más trabajadores y/o pague mayores salarios.

Para nuestro análisis se tomará como referencia la tendencia económica nacional en los últimos años, con una recesión 2018/19, la pandemia 2020, y la recuperación 2021. En el país, esa tendencia se ha observado tanto en empleo como en salario real (neto de inflación). La caída fue mayor en salarios, que es compatible en una economía inflacionaria, donde el ajuste se da más en precios, y no tanto en cantidad (empleo).

A fin de 2021 el **empleo privado** en el país alcanzó un nivel similar al mes previo a la pandemia, no así en Mendoza, que había padecido una mayor caída. Un punto interesante es que durante la recesión 2018/19, en nuestra provincia la disminución del empleo había sido menor.

En cuanto a **salarios reales**, en el país todavía no se ha llegado a los niveles previos al covid, y utilizando datos desestacionalizados, se observa una cierta baja en la última parte de 2021. En Mendoza, los salarios reales habían disminuido un poco más que el promedio nacional.



2. VISIÓN SECTORIAL

a. País

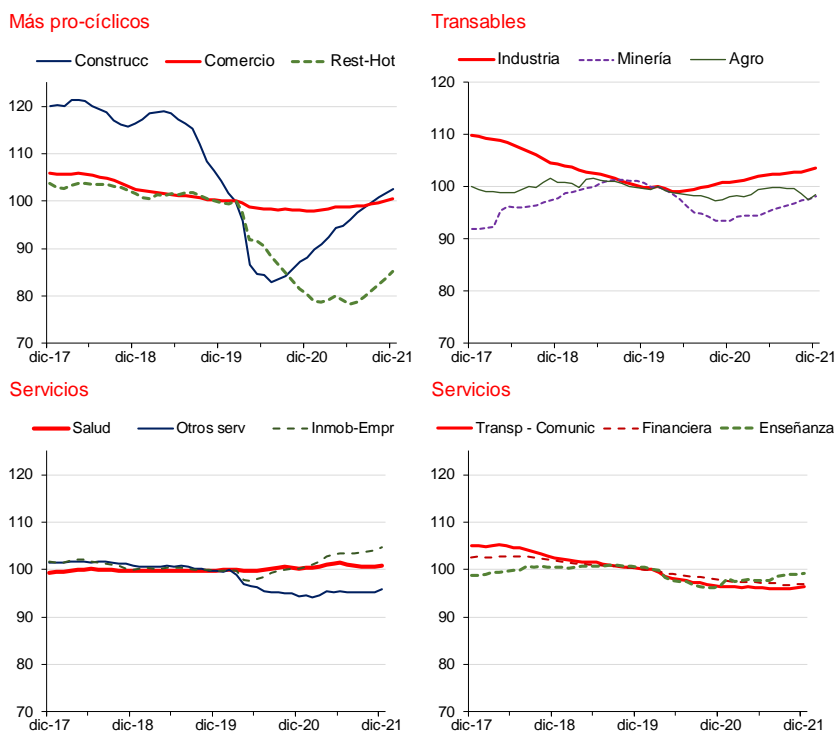
En **empleo**, la mayoría ha seguido la tendencia nacional mencionada anteriormente. Con mayores oscilaciones, estuvieron la Construcción (usualmente es más oscilante, dependiendo fuertemente del ciclo económico), y Hoteles-Restaurantes (que se vieron muy afectados por la pandemia, y comenzaron a recuperarse, especialmente en la segunda parte del año, por menores restricciones a la movilidad y el Previaje). Una menor oscilación se observó en Minería, que incluye la extracción de petróleo. Y mucho menor, está el Comercio, principal sector empleador.

En Industria se presentó una situación diferente. Venía cayendo su empleo desde antes de 2018, pero comenzó a recuperarse apenas unos meses después de iniciada la pandemia. Le jugó a favor una economía que se cerró más (menos importaciones), promoviendo la industria sustituta de importaciones, y también la exportadora (beneficiada con un dólar oficial más caro, aunque luego fue perdiendo fuerza en la segunda mitad de 2021).

Otro punto a destacar es la tendencia relativamente negativa en los sectores de Transporte-Comunicación, y el Financiero.

Dinámica del empleo en país - por rubros

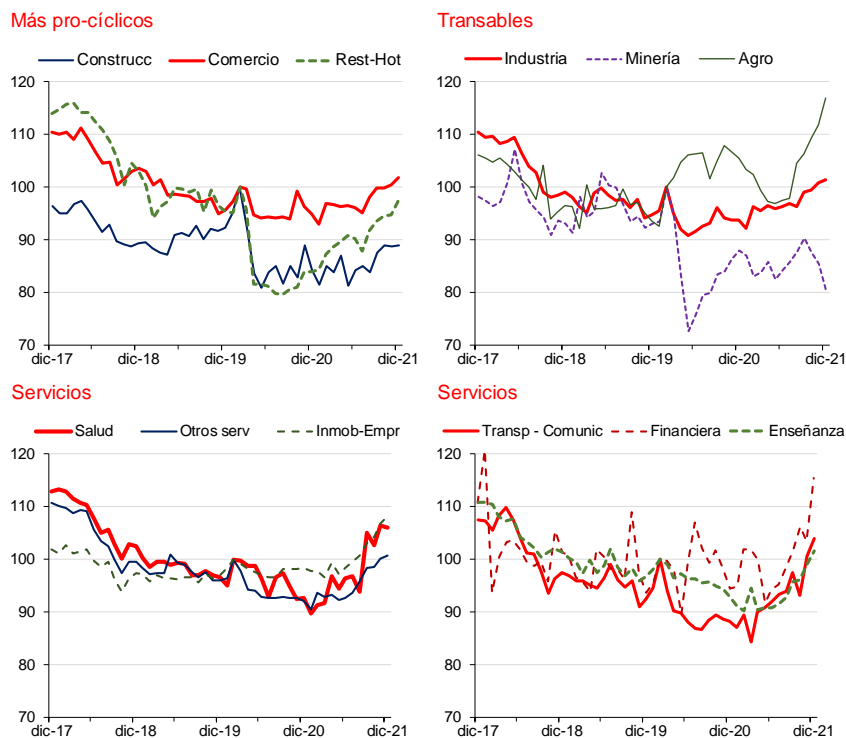
sin estacionalidad - base 100: feb 2020 - basada en M. Trabajo



En cuanto al **salario real**, también siguieron la tendencia nacional. Los sectores que sufrieron mayor caída fueron Minería, Construcción, y Hoteles-Restaurantes. Pero ha sido diferente su recuperación, siendo mayor en el último. En Minería hubo una recuperación parcial, y se observa una disminución en la última parte del año. El de la Construcción, luego de la caída, se ha mantenido rezagado.

Por otro lado, entre los sectores cuyos salarios promedios se recuperaron más fuertemente, se puede mencionar el sector Agropecuario, el Financiero, Salud y el de Transporte y Comunicación.

Dinámica del salario real en país - por rubros
 neto de inflación y sin estacionalidad - base 100: feb 2020 - basada en M. Trabajo



Algunos puntos a mencionar. Industria y Comercio, los dos sectores más empleadores, siguen la tendencia nacional. Transporte-Comunicaciones y Financiero no se han recuperado en empleo, pero sí en salarios. La recuperación en Hoteles y Restaurantes ha sido menor en empleo, y más en salarios.

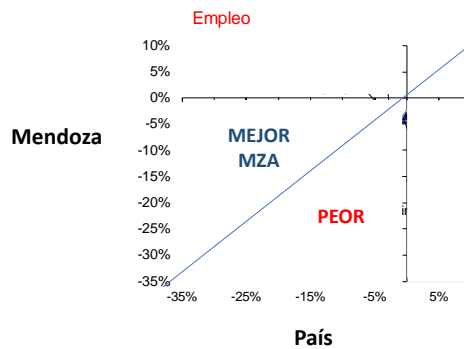
En pocas palabras, tanto la caída como la recuperación ha sido bastante heterogénea.

b. MENDOZA

En términos globales, a Mendoza le había ido peor que el promedio nacional, especialmente en Empleo. La pregunta es si fue un comportamiento homogéneo en todos sus sectores, o en alguno en especial.

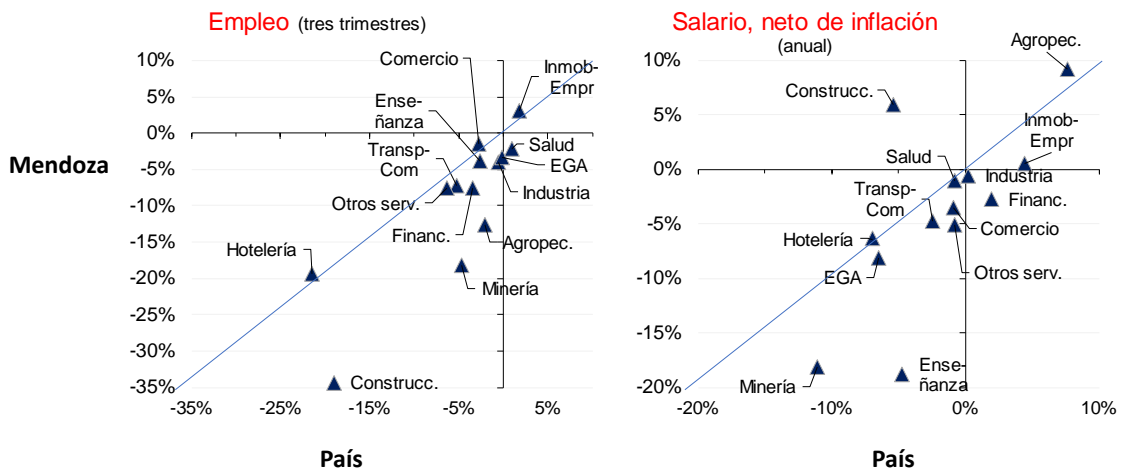
Para nuestro análisis, se utilizará este gráfico, que compara la variación porcentual del empleo en Mendoza y en Argentina. Cada punto representará un sector. Si el punto se halla por encima de la diagonal, significa que a Mendoza le fue mejor que (o no tan mal como) al país.

Mercado laboral privado
Comparación Mendoza vs País- 2021 vs 2019



Comprendido el esquema, presentamos los datos comparando el año 2021, con el previo a la pandemia (2019), que había sido uno recesivo. Se tomará en cuenta tanto el empleo privado como el salario promedio (neto de inflación) de cada sector.

Mercado laboral privado: Empleo y salario (neto de inflación)
Comparación Mendoza vs País- 2021 vs 2019 – M. Trabajo



Comparando 2021 vs 2019, ¿a qué sectores de Mendoza les fue peor?

- **Construcción:** en el periodo analizado (2021 vs 2019), los gastos en obra pública provincial (excluyendo las inversiones financieras) en Mendoza cayeron más en relación con otras provincias (mismo comportamiento se observa en el despacho de cemento a granel, más vinculado a la obra pública). En cambio, en Construcción Privada, Mendoza presentó mejor desempeño relativo, pero no se vio reflejado en el empleo registrado. No sólo se aprovecharon los bajos costos de construcción para los que poseían dólares billetes, sino además hubo un impulso público a través del Programa Mendoza Activa (que subsidió en parte la

construcción privada). Un punto llamativo es que la caída fuerte en empleo se compensa parcialmente con un aumento en el salario real en este sector.

- **Minería (extracción petrolera):** cayó en empleo y salario real. Como se ha manifestado en informes anteriores, en la mayoría de las provincias viene cayendo esa extracción, pero a nivel nacional se ve más que compensada con el incremento en Neuquén (Vaca Muerta), gracias a su mayor productividad y al Plan Gas (Mendoza produce poco gas).
- **Agropecuario:** se observó una notoria disminución en empleo. Cada vez aparecen más noticias de la falta de trabajadores rurales y de cosechadores. La pandemia afectó la inmigración de trabajadores golondrinas que vienen a cosechar. Y la brecha cambiaría no favorece a los que vienen de otros países (no pueden comprar el dólar oficial, y por ende, ganan poco en la moneda verde; no les reditúa venir a Mendoza).
- **Enseñanza privada:** fuerte disminución en los salarios, netos de inflación. En general, estos salarios siguen a los de las escuelas públicas. En Mendoza, estuvieron congelados durante 2020, y luego aumentaron por debajo de la inflación. Esta situación se observó en otras provincias, aunque no en todas.

3. COMENTARIOS FINALES

Pensando en 2022, ¿continuarán la recuperación en empleo y salarios? Ambos dependen de la actividad económica. Si mejora, también lo harían los indicadores laborales.

Los pronósticos apuntan a que la actividad económica aumentaría sólo por efecto arrastre (utilizando datos anuales), o sea, se estancaría durante el presente año. Razones hay varias, como el impacto de la guerra (mayores precios, especialmente en energía), la política económica contractiva (que surge del acuerdo con el FMI), la mayor inflación (que desalienta las inversiones), etc. Por ende, es difícil esperar que el repunte en empleo y en salarios se mantenga firme.

En cuanto a los sectores que influyeron en el peor desempeño en Mendoza, no se espera grandes cambios. En Agro, se espera una menor cosecha en sus principales cultivos. En petróleo, a pesar de sus altos precios internacionales, no se ven reflejados internamente, más el problema de la menor productividad en nuestra provincia. Y no

estamos en un periodo electoral, que implique mayor obra pública (a pesar de que el Presupuesto 2022 sí la prevee).